

Compagnie L'Arbre à fil

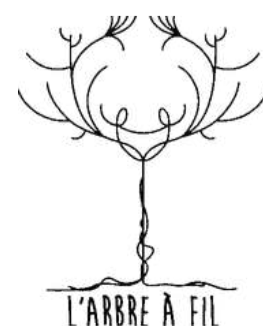
# L'incroyable histoire de **Nellie Bly** journaliste, aventurière, intrépide

Première journaliste d'investigation, fin 19e siècle.



**CRÉATION 2027**

**Théâtre - tout public à partir de 12 ans**



# NELLIE BLY,

## journaliste, aventurière, intrépide

### **Spectacle de théâtre tout public .**

Également à destination des élèves des cycles 4 et 5 (de la 5<sup>e</sup> au lycée).

Cette création originale se veut être un hommage à Nellie Bly,  
**première journaliste d'investigation** de la fin du XIX<sup>e</sup> siècle.

Écrit à partir d'un long travail de recherches et de documentation, ce spectacle met à l'honneur la vie de cette femme au parcours de vie incroyable.

Sa vie, ses combats, ses victoires, sont une ode à la liberté d'être et de penser, au courage, à l'**égalité entre les femmes et les hommes**.

Le spectacle narre la vie d'Elizabeth Cochrane, devenue Nellie Bly à l'âge de 21 ans.

**C'est l'histoire d'une femme inspirante  
au parcours audacieux, téméraire et féministe.**  
Ce spectacle se veut narratif, vivant, sensible et drôle.

### **Spectacle de théâtre pour 4 comédien.nes et 1 violoncelliste**

Tout public à partir de 12 ans

Durée du spectacle: 1 h 30 (tout public)

50 min (scolaire)

Spectacle tout terrain

(salle de spectacles, écoles, collèges...)

### **Équipe**

Écriture : Aurélie Ibanez

Travaux de recherches : Anaïs Blon et Aurélie Ibanez

Jeu : Anaïs Blon, Alice David, Aurélie Ibanez, Philippe Retailleau

Mise en scène : Philippe Retailleau

Décors : Philippe Retailleau et Lucas Martin-Dupré

Violoncelle, jeu : Guillaume Chosson

Création sonore et visuelle : BenBen

Création lumières : Daniel Ibanez

Costumes : Anaëlle St Yves

*I'll have to write to the Pittsburg Dispatch because*

# Note d'intention

## Préambule

*“Un constat inquiétant: des inégalités sociales et économiques très nettement persistantes :*

*- 94% de femmes de 15 à 24 ans estiment qu'il est plus difficile d'être une femme aujourd'hui, soit 14 points de plus qu'en 2023, quand seulement 67% des hommes de 15-24 ans le pensent (+8%).*

*Pire, 13% des hommes pensent qu'il est plus difficile d'être un homme qu'une femme.*

*- Intensification des stéréotypes de genre et des violences sexistes.*

*- Persistance des disparités dans les domaines éducatif et professionnel.”*

Rapport du Haut Conseil à l'Égalité entre les femmes et les hommes du 20/01/2025

## L'idée

Tout d'abord une rencontre entre deux univers artistiques : celui des mots de L'Arbre à fil et celui des arts visuels de La grange aux Arts.

Après une collaboration culturelle dans les établissements scolaires autour de l'égalité filles-garçons, les comédiennes font le constat que les inégalités et les stéréotypes de genre sont encore très présents dans la vie des adolescent.es rencontré.es. Ce sujet suscite de nombreux échanges et débats auprès des jeunes de notre époque.

L'envie de créer un spectacle en vue de lutter contre les stéréotypes de genre est née.

## Nellie Bly

Au cours de ses recherches sur les aventurières célèbres, Aurélie Ibanez tombe par hasard sur une femme au parcours incroyable : Nellie Bly. Troublée de n'avoir jamais entendu parler de cette femme américaine qui semble être exceptionnelle, Aurélie creuse ses recherches et est émerveillée par ce qu'elle découvre : une femme engagée et intrépide, ayant vécu à la fin du 19e siècle et qui a changé le monde, à sa façon !

## Sa vie, ses combats au 19e siècle

Nellie Bly est la **première journaliste d'investigation des États-Unis**.

Elle passe sa vie à s'insurger contre les injustices faites aux femmes, aux filles, aux pauvres, aux plus démunis. Elle milite et lutte pour faire évoluer les lois, les mentalités, les fonctionnements injustes dans divers domaines : l'industrie, la médecine, l'éducation... Féministe de la première heure à la fin du 19e, elle sera une femme engagée toute sa vie. Journaliste de métier, elle s'empare du pouvoir des mots pour se battre et faire avancer les causes qui lui semblent justes.



# Note d'intention

## Une femme inspirante

Il est très important de re-situer Nellie Bly dans son époque. Nous sommes en 1880 lorsque, âgée de 21 ans, elle se dresse seule face à un grand journal local pour s'ériger contre un discours sexiste. Elle ose prendre la parole face à des hommes plus âgés qu'elle. Dès lors, et jusqu'à sa mort en 1922 à l'âge de 57 ans, elle aura à cœur de faire avancer les droits des femmes au travail; elle fera avancer les lois sur le divorce dans son État; elle réussira à faire évoluer le système psychiatrique; infiltrera une dizaine d'usines pour dénoncer les conditions de travail et fera le tour du monde, seule, en moins de 80 jours comme un pied de nez à Jules Verne !

## Un hommage

Nous pensons que Nellie Bly est un exemple de courage et de détermination. Il nous semble aujourd'hui absolument capital de parler d'elle, de ses combats, d'en faire un exemple pour toutes les jeunes filles d'aujourd'hui qui ne se sentent pas capables d'affronter le monde, qui manquent de confiance en elles et qui n'osent pas croire en leurs rêves. Nous avons tous.tes besoin d'espoir et d'optimisme.

En faire un exemple aussi pour tous les jeunes garçons, et les jeunes hommes d'aujourd'hui. Qu'ils puissent entendre, comprendre et accepter que les hommes et les femmes sont égaux en droits et en rêves.

Nellie Bly, seule contre tous, face à une domination masculine omniprésente, et un patriarcat tenace, n'a jamais baissé les bras face aux obstacles pour faire valoir ses droits et ceux des plus démunies, des plus faibles, des invisibles. Nellie Bly, une femme forte qui a pris sa place sans attendre de quiconque, qu'on la lui donne.





# Note d'intention

## L'importance du journalisme hier et aujourd'hui : impact et héritage de Nellie Bly

Nellie Bly a marqué l'histoire en développant un journalisme engagé, audacieux et d'investigation, jouant un rôle fondamental dans la transformation de la profession et dans l'émancipation féminine.

Sa démarche a favorisé l'accès des femmes au journalisme et son style, fondé sur l'immersion, a ouvert la voie à des formes de journalisme participatif. Nellie Bly a profondément transformé le rapport à l'information et la place des femmes dans les médias, tout en contribuant à des avancées majeures pour la justice sociale.

## Nous sommes en 2026

Aujourd'hui encore, le nom de Nellie Bly résonne comme un symbole de détermination et de justice. Son courage à entrer dans des lieux parfois interdits ou dangereux fait d'elle une pionnière.

Son journalisme d'investigation offre une source d'inspiration intemporelle.

Nous constatons que les combats féministes initiés par Nellie Bly en son temps, ne sont pas terminés. Ils font encore trop écho aujourd'hui (Lutte contre les violences faites aux femmes, inégalités salariales, mouvement MeToo). Des progrès sont plus que jamais à faire et le dialogue est encore nécessaire.

## Notre vision du spectacle vivant

Poser un regard sur le monde.

Ce spectacle est là pour interroger des principes, des habitudes, changer le regard, imaginer et consolider de solides ponts entre les femmes et les hommes.

**De l'écriture à l'oralité. Voici ce qui définit la ligne artistique de la compagnie L'Arbre à fil.**

Restituer la parole plutôt que le discours. La réhabiliter dans le bruit ambiant.

**Utiliser les mots pour changer le monde.**



# L'écriture

What girls are good for ???

Comment écrire un spectacle sur la vie de Nellie Bly sans en faire, ni un exposé, ni une conférence ?

Comment rester fidèle à sa vie et à sa personnalité sans romancer, déformer ou inventer ?

Le risque du **biopic** au théâtre est je crois, d'écrire un texte "trop pédagogique" ou d'en faire un objet "trop historique".

L'enjeu est donc, pour moi, de rendre cette écriture vivante, rythmée et dynamique, tout en respectant l'héroïne.

Un long travail de recherches a été nécessaire et est encore en cours, afin de recueillir le plus d'informations possibles sur Nellie Bly. Livres, BDs, vidéos, émissions radios, moteurs de recherches internet, articles de presse d'époque et d'aujourd'hui sont une mine d'informations incommensurables. La liste des "sources et documentations" s'allonge à vue d'œil.

J'ai fait le choix de retracer sa vie par "tableaux" de l'enfance à la vieillesse en usant de trois modes d'écriture : **la narration, le dialogue et la musique.**

**La narration** : il s'agit de faire parler Nellie Bly sur scène, à la fin de sa vie, en 1921. Lorsqu'elle apparaît, elle s'installe sur son rocking-chair, et s'adresse à Gaston, un jeune musicien qui vient chez elle quotidiennement pour lui jouer du violoncelle lors de ses temps d'écriture.

Le spectateur comprend que nous sommes en 1921, qu'elle est malade et que sa carrière est derrière elle.

Le récit de sa vie, adressé à Gaston, revient comme un fil rouge tout au long du spectacle, du début à la fin.

Ces scènes narratives sont toujours accompagnées de musique live au violoncelle afin d'ancrer Nellie dans son présent (1921).



# L'écriture

What girls are good for ???

**Le dialogue** : Les scènes dialoguées donnent vie à Nellie à différents âges (6, 16, 21 ans...) et à différents personnages : sa mère, un vendeur, les rédacteurs en chef, un prisonnier, une ouvrière, une infirmière ...

Ce mode d'écriture fait vivre en direct les souvenirs de Nellie comme des flash-backs.

Lors de ces flash-backs, il peut y avoir deux "Nellie" à différents âges en même temps sur le plateau : "Nellie à 56 ans" qui décrit ou commente un souvenir qu'elle revit et elle-même en plus jeune.

**La musique** aura une présence prépondérante sur le plateau à la fois à travers une bande son et la musique live de Guillaume Chosson, violoncelliste sur scène.

La musique comme un dialogue avec les souvenirs de Nellie.



**Nous avons choisi de mettre l'accent sur 4 événements marquants de la vie de Nellie Bly :**

- sa rencontre avec le journalisme,
- son séjour au Mexique,
- ses dix jours dans un asile pour femmes,
- son tour du monde en soixante-douze jours.

Aurélie Ibanez



# La mise en scène

## L'Ambiance

Nous souhaitons permettre au spectateur d'être proche de l'époque de la fin XIXe. Par les costumes, les décors, les accessoires d'antan, nous espérons valoriser la vie avant-gardiste de Nellie Bly, en son temps.

À l'image de Nellie, nous attacherons de l'importance à l'esprit coloré du spectacle. Nous voulons rendre hommage à son côté pétillant. Les couleurs vives, et particulièrement le **violet**, la représentent fidèlement.

Nous espérons faire plonger le spectateur dans une époque, le faire voyager dans le temps à travers le récit de Nellie. L'intention est de rendre ce spectacle tout terrain par les choix de mise en scène et de scénographie. Il peut ainsi être joué en salle équipée ou dans un collège, les spectateurs plongeront avec nous !

La première scène se passera chez Nellie Bly en 1921. Dans son salon.

## Les personnages

Nellie 56 ans (narratrice) : Alice David

Gaston (musicien) : Guillaume Chosson

Nellie dans tous les flash-backs : Anaïs Blon

25 autres personnages : Aurélie Ibanez et Philippe Retailleau

New York World

## Scénographie



### Le salon de Nellie

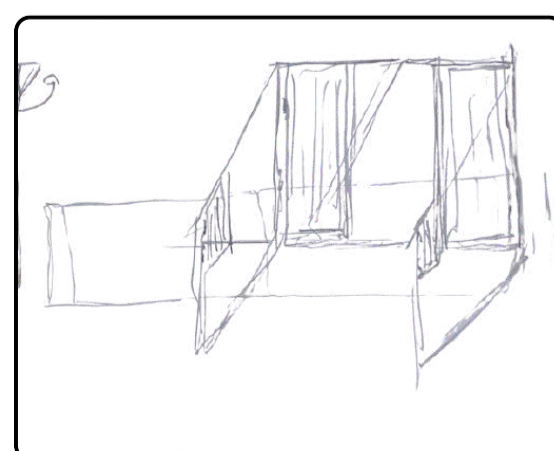
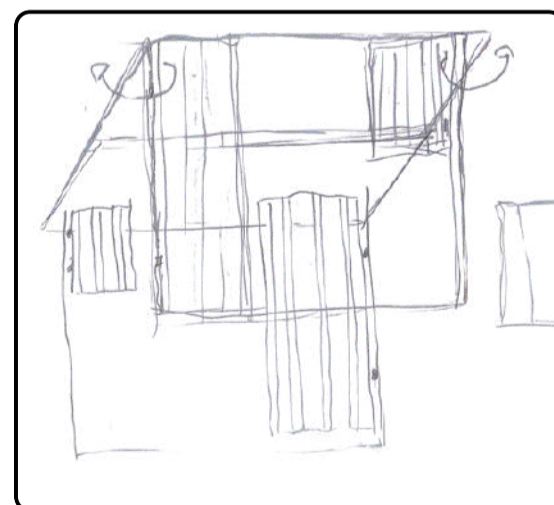
Tout au long du spectacle, le petit salon de Nellie sera installé sur le plateau et visible du public: rocking-chair, petit guéridon, tapis, photo encadrée de son père. Cet espace sera à cour et sera toujours visible par le spectateur.

### Le cube

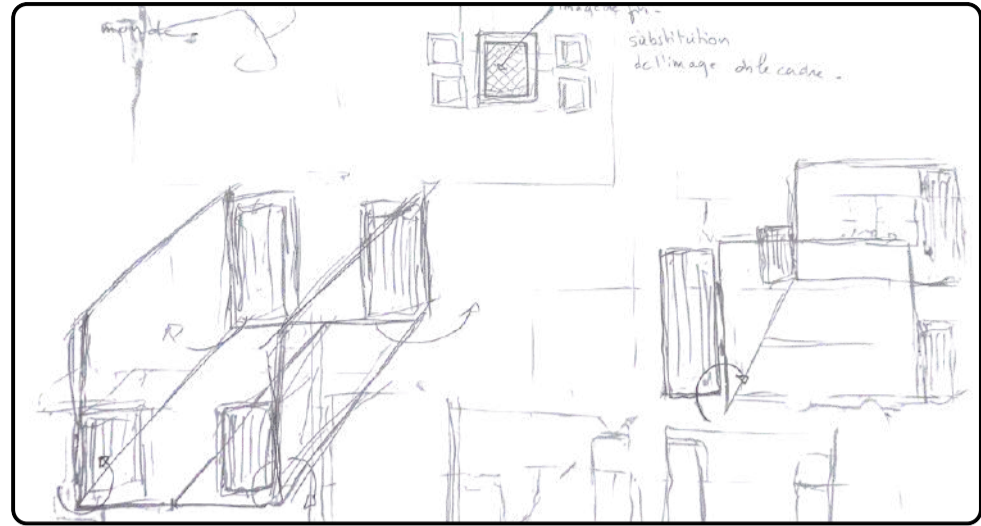
L'élément principal du décor sera ce que l'on nomme en interne, "le cube". Imaginé par l'équipe, puis conçu par Philippe Retailleau et Lucas Martin-Dupré, il sera une pièce maîtresse pour donner les clés des changements de lieux et de temporalités.

Il s'agit de deux plateaux sur roulettes, genres de grands "skates", surmontés de montants métalliques de 2.40 m de hauteur. Les skates pourront être utilisés seuls ou assemblés, de manières à créer des espaces-temps adaptés à chaque événements de la vie de Nellie Bly.

Manœuvrée à vue, cette installation sera support de jeu pour les comédien.nes.



La structure pourra se transformer en parloir de prison, en bureaux d'hommes d'affaires, en poste de travail à l'usine... Agrémentés de peu d'accessoires, ces "skates géants" donneront vie aux souvenirs de Nellie.



## L'univers sonore - bande-son indispensable

Nous imaginons une bande-son qui accompagnera tous les instants de la vie de Nellie Bly. Imaginée et créée en collaboration avec l'artiste BenBen, la bande-son joue un rôle important pour plonger dans l'univers des souvenirs de Nellie.

## La musique live - une présence prépondérante sur le plateau

La musique live de Guillaume Chosson, **violoncelliste** sur scène. La musique sera jouée à chaque intervention de "Nellie 56 ans, lorsqu'elle s'adresse à "Gaston". En plus de l'émotion créée par les cordes de l'instrument, nous pouvons imaginer que le violoncelle joué sur le "présent" de Nellie (en 1921), l'**ancrage dans notre présent à nous.**



## Les costumes - éléments incontournables pour entrer dans l'époque

Trois pièces maîtresses seront à réaliser par la costumière Anaëlle St Yves

- une robe évolutive : une même robe portée par la même comédienne, évolutive en longueur de jambes et de bras (6 ans, 16 ans, adulte)
- deux capes en velours violet, représentatives de l'époque, portée par deux comédiennes simultanément (Nellie dès 16 ans + Nellie 56 ans)



# Equipe artistique



**AURÉLIE IBANEZ** - Comédienne et metteuse-en-scène, elle pratique le théâtre depuis une vingtaine d'années. Après avoir débuté en 2007 aux ateliers du Jardin de Verre à Cholet (49), elle intègre en 2013 la compagnie L'Arbre à fil de Philippe Retailleau. Dès lors, elle se forme à différents types de jeu : clown, masque, improvisation... Elle joue dans une dizaine de pièces dont "Dom Juan", "Paroles de Poilus", "Elle commence où l'histoire des femmes ?", "Oncle Vania", "Cyrano de Bergerac" ... Depuis fin 2024, elle joue son premier seule-en-scène "La femme à qui rien n'arrive" de Léonore Chaix. Elle interprète également des spectacles jeune public.

Artiste intervenante et forte de quinze ans d'expérience en animation socio-culturelle, elle travaille dans des établissements scolaires, de soin ou de formation, accompagne et met en scène les pratiques amateurs du territoire du Chemillois.

Chanteuse, musicienne, elle pratique le chant en groupe, s'initie au spectacle de rue en intégrant une batucada brésilienne pendant 8 ans et est actuellement chanteuse dans les trios musicaux "Prose café" et "Radio Boum Boum".

**ALICE DAVID** - Metteuse en scène, comédienne, intervenante artistique et co-fondatrice de La grange aux Arts. Au lycée, elle suit le cursus professionnel en classe d'Art Dramatique au Conservatoire National de Région d'Angers.

En 2004, elle fonde la compagnie "L'épître en scène" et obtient l'agrément de l'Inspection Académique pour son spectacle "Lira bien qui lira le dernier". Depuis 2009, elle dirige un atelier d'adolescent.es au théâtre du Jardin de Verre à Cholet.

En 2012, elle crée et dirige "La grange aux Arts" avec BenBen.

Elle fait des interventions pédagogiques de prévention, sur les thèmes de l'égalité des chances, lutte contre le harcèlement, lutte contre les violences faites aux femmes au sein des établissements scolaires de la maternelle à l'université.

Elle complète son parcours théâtral comme metteuse en scène et directrice d'acteurs pour des compagnies professionnelles de spectacle jeune public et se perfectionne dans les ateliers thérapeutiques théâtraux. En 2021, elle reprend son rôle de comédienne dans la création "Une belle fille avec un Fusil". Elle collabore avec la compagnie L'Arbre à fil depuis 2023.



**ANAÏS BLON** - Après avoir débuté aux ateliers Grain de théâtres à Beaupréau en 2010, elle intègre en 2022 le Conservatoire d'art dramatique de Cholet où elle obtient son Certificat d'Étude Théâtral en 2024. Elle se forme ensuite à la voix et au jeu d'acteur avec le TRPL de Cholet. Elle obtient son premier rôle sur les planches professionnelles au sein de la compagnie l'Arbre à Fil pour la pièce Cyrano de Bergerac, adaptée et mise en scène par Philippe Retailleau. En 2024, elle joue le premier rôle dans la création "La Robe de Nini" écrite et mise en scène par Philippe Retailleau.

Sa formation initiale de professeure des écoles lui permet d'envisager le théâtre comme une manière d'éveiller les consciences, pour que chaque individu, acteur comme spectateur, puisse se questionner et accomplir ses ambitions comme il l'entend. Elle intervient également en milieu associatif et scolaire pour sensibiliser les comédiens de tous âges aux subtilités de cet art.

# Equipe artistique



**GUILLAUME CHOSSON** - Violoncelliste, Guillaume Chosson explore à travers ses créations artistiques et ses nombreuses collaborations, les richesses sonores d'un violoncelle acoustique ou amplifié.

Musicien voyageur, il aime se confronter à différents univers musicaux et territoires artistiques. Il participe à de nombreuses performances écrites ou improvisées avec les textes, les voix, les corps et les sons, en rue, en salle, en terrasse, en forêt ou sous chapiteau.

Compositeur et porteur de projet, il s'intéresse à la musique en particulier et au spectacle vivant en général. Sur le projet "Nellie Bly", il est également comédien.

**PHILIPPE RETAILLEAU** - Comédien, auteur et metteur en scène, il fonde et dirige la Cie L'Arbre à fil depuis 2012. Il débute sur les planches à l'âge de 10 ans et le théâtre, dès lors, ne le quitte plus. D'abord auteur de textes de chansons et chanteur dans sa jeunesse, il se consacre vraiment au théâtre dès 1990. Il enchaîne alors les stages et formations, au jeu dramatique, conte, masque neutre, improvisation, clown... Il joue dans de multiples pièces classiques, "Molière", "Rostand", "Shakespeare", "Tchekhov"... mais aussi plus contemporaines "Schmitt", "Keene", "Allègre", "Obaldia". Auteur, il écrit des poèmes, des nouvelles. Il est l'auteur de 9 pièces de théâtre et de 2 répertoires de poésie chantée.



Metteur en scène depuis plus de 30 ans, il a travaillé sur de nombreux projets : "Le roi de papier" avec 150 artistes au plateau et en 2024, "Cyrano de Bergerac" en extérieur avec 30 artistes au plateau.

**CRÉATION SONORE / BENBEN** - co-fondateur de "La grange aux Arts".

Créateur média - son - vidéo pour le spectacle, son travail se retrouve dans différentes productions théâtrales de La grange aux Arts, dont "Une belle fille avec un fusil".

Passionné de photographie de portraits et de corps, il suit la compagnie de danse contemporaine "Yvann Alexandre" dont il fera les photos de communication et des ateliers professionnels ou amateurs, durant cinq ans. Cela donnera deux expositions et les illustrations d'un livre. En 2014, il collabore avec "Le Sonographe" pour un web-documentaire sur le sujet des violences conjugales: le projet "En Prise", (Ville de Cholet). Cette expo sonore et photographique continue de se déplacer dans différentes villes.

**CRÉATION LUMIÈRES / DANIEL IBANEZ** - Régisseur lumières, il a est à l'origine d'une vingtaine de créations lumières pour des spectacles de compagnies Lyonnaises.

Également créateur de décors et installé à Vienne en Isère (38), il met ses compétences au service du festival "Jazz à Vienne" depuis une vingtaine d'années. Menuisier-ébéniste, il a conçu et réalisé de nombreux décors pour différentes compagnies de théâtre, à travers la France.

**COSTUMES / ANAËLLE SAINT-YVES** - Mademoiselle Saint-Yves, est couturière-costumière. Elle réalise des costumes pour incarner les personnages, les univers, les messages poétiques, politiques, culturels, sur scène, à Angers, dans le Maine et Loire, les pays de la Loire ou tout autre territoire.

Créatrice angevine, elle a déjà conçu et réalisé des costumes de scène pour diverses formations artistiques : théâtre, musique, danse.

# Les actions culturelles

Nous avons imaginé une action culturelle à destination du tout-public et des adolescent.es des collèges et lycées. Nous proposons d'aborder les thèmes du journalisme, de l'espoir et de l'égalité fille-garçon.

## I. Ateliers de pratique artistique

Ces ateliers, animés par l'équipe artistique du spectacle, sont l'occasion pour le public de découvrir la démarche artistique de la compagnie autour de ce spectacle et d'en explorer les étapes de création.

### Ateliers de pratique théâtrale

Il s'agit de découvrir la pratique du jeu d'acteur en travaillant le langage verbal, d'époque et d'aujourd'hui et le langage du corps.

En lien avec la thématique "égalité filles - garçons" :

- extraits du spectacle "Nellie Bly"

En lien avec la thématique "espoir - croire en ses rêves" :

- réalisation de saynètes d'improvisation avec les différents publics
- jeux théâtraux favorisant l'imagination sans limite

### Ateliers d'écriture

À l'aide de jeux d'écriture qui permettent de développer le vocabulaire autour du thème choisi et d'explorer le style littéraire de l'époque.

En lien avec la thématique "journalisme" :

- écrire un article de journal à la façon de "Nellie Bly" sur une thématique contemporaine / actuelle
- écrire une lettre que Nellie Bly aurait pu écrire au Président des Etats-Unis, en s'inspirant de son audace et de son langage

## II. Ateliers de médiation artistique

Animés par l'équipe artistique du spectacle, ces ateliers proposent de valoriser le vécu du spectateur en amont et après la représentation.

Il s'agit de permettre aux spectateur-trices de prendre confiance en leur capacité à ressentir, vivre, à analyser un spectacle inconnu.

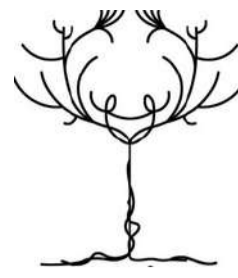
- AVANT la représentation : échanges autour du thème du spectacle, du pitch, de l'affiche, des décors, des attentes, des peurs...
- APRÈS la représentation : bords de scène, retours directs du public, ressentis, analyses, liens avec les échanges d'avant-spectacle...

→ Il est également possible d'imaginer des liens avec d'autres partenaires du territoire d'intervention : rencontre avec un/une journaliste ou avec une association qui agit pour l'égalité femmes-hommes ...

→ En milieu scolaire, investir le lieu quotidien des élèves est un moyen efficace pour eux de créer du lien avec les artistes et mettre du sens sur une démarche artistique commune.

"I have never written a word that did not come from my heart. I never shall."

# Compagnie



# L'Arbre à fil

Chemillé-en-Anjou

L'Arbre à fil fondée en 2012 par Philippe Retailleau, est un engagement dans la vitalité des mots : la force du théâtre, de la poésie et des écritures pour questionner notre époque. Réfléchir, dans le miroir de la scène, l'intime malmené dans la bousculade des médias. Lui rendre sa place existentielle. Ne pas céder à la turbulence qui nous assiège mais s'arrêter, prendre le temps de nous relier à ce qui compte vraiment. À ceux qui comptent vraiment.

L'art vivant invite à être et peut-être à grandir ?

**L'engagement de préserver aux mots leur statut de parole est un immense combat.** Nous le menons dans la mise en scène épurée du langage : comment servir au plus proche du spectateur les mots d'un auteur ?

Que la musique accompagne ces mots en « live » est une évidence, une valeur que l'on ajoute à l'intériorité offerte en partage aux différents publics.

Que nous écrivions nous-mêmes nos spectacles est une dominante mais pas une règle absolue. Nous aimons dans le croisement des pratiques, fédérer des esthétiques et des propos qui se complètent dans l'intention de créer entre les artistes et les spectateurs, un lien de proximité humaine, une curiosité et un élan de plaisir.

**Enfin un spectacle offre l'opportunité d'une rencontre : pour l'artiste, c'est une merveilleuse modestie; pour le spectateur, une exigence d'authenticité.**

## LES ACTIONS CULTURELLES

La Compagnie s'investit dans sa commune de résidence :

Accompagnement des pratiques amateurs : formation, mises en scène, animation de groupes

Animations d'ateliers : théâtre, lecture, écriture en milieu scolaire, associatif ou dans des structures de santé.

Organisation de temps forts : programmation de spectacles, expositions, spectacles chez l'habitant;

Soutien et participation aux initiatives culturelles - partenariats divers : Centre Social, EHPAD, Cefras, Médiathèque, CCAS, Communes, accueil d'artistes en résidence, location du théâtre à des associations culturelles

Une culture de proximité à la croisée de l'exigence artistique et de la mixité sociale.

**Plus d'infos sur [www.larbreafile.fr](http://www.larbreafile.fr)**





Nellie Bly en 1890, crédit photo : wikimedia commons



## **Compagnie L'Arbre à fil**

8 avenue du Général de Gaulle  
49120 CHEMILLÉ-EN-ANJOU

06 60 05 71 43

[www.larbreafil.fr](http://www.larbreafil.fr)

[contact@larbreafil.fr](mailto:contact@larbreafil.fr)

## **Contact production**

Rozenn Socheleau: 06 52 26 98 40  
[communication.larbeafil@gmail.com](mailto:communication.larbeafil@gmail.com)

## **Les partenaires**

La compagnie est soutenue par la Municipalité de Chemillé-en-Anjou et le FDVA 49.

Le projet Nellie Bly est soutenu par Scènes de Pays (49) et par le Piment familial (85).

Il reçoit l'aide la Cie La grange aux Arts (49)

L'équipe a été accueillie en résidence de création au collège St Joseph de Chemillé et sera en 2026/2027 avec Scènes de Pays (49), Le Piment Familial (85), Le Quart'Ney (49), le Théâtre des Dames (49).

